



ATHENA 2010

ATHENA Werkzeugpaletten einrichten

1) Grundsätzliches

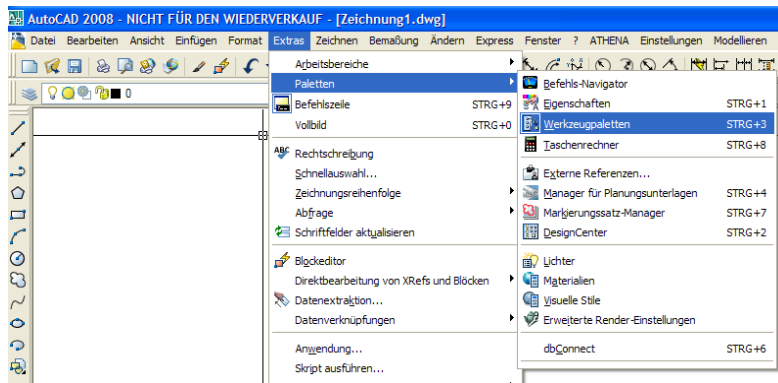
Unsere Beispielpaletten wurden erstellt mit ATHENA 2010 unter AutoCAD 2007. Sie funktionieren uneingeschränkt mit ATHENA 2010 unter AutoCAD 2007, 2008, 2009 und 2010 sowie AutoCAD Architecture / Mechanical 2007, 2008, 2009, 2010 unter deren AutoCAD Profil. Unter den Anwendungsprofilen von Architecture und Mechanical gibt es Einschränkungen. So lassen sich unter dem ACA-Profil beispielsweise keine Paletten importieren oder exportieren.

Die Werkzeugpaletten sind eine Dreingabe um unseren Anwendern eine weitere Alternative zur Bedienung von ATHENA an die Hand zu geben.

2) Einrichten der Paletten

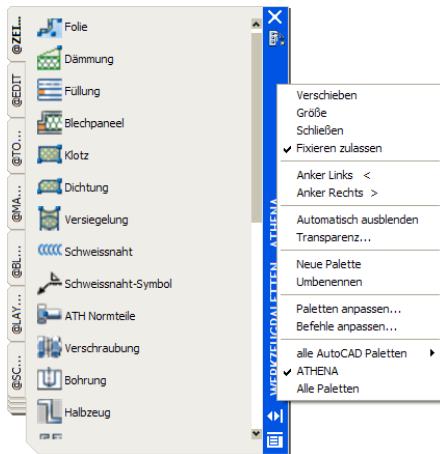
Die Beschreibung gilt für ATHENA 2010 unter AutoCAD 2007, bei anderen AutoCAD Versionen können die Dialogboxen und Optionen abweichen.

Um die Werkzeugpaletten ein- oder auszuschalten müssen Sie im AutoCAD Pulldownmenü auf **Extras -> Paletten -> Werkzeugpaletten** klicken. Alternativ können Sie die Paletten auch über Tastenkombination **Strg+3** ein- und ausschalten (3 auf dem Haupttastensfeld, nicht im Nummernblock...):





Wenn Sie die Paletten erstmals einschalten wird in der Regel irgendwo auf dem Bildschirm die frei schwebende Werkzeugpalette eingeblendet:



Frei schwebende AutoCAD Werkzeugpalette

Diese Palette können Sie durch anfassen in der Titelzeile verschieben und deren Länge und Breite ändern. Mit einem Rechtsklick auf die Titelzeile der Palette werden verschiedene Optionen angeboten. Ein paar Optionen werden hier beschrieben, die Bedeutung der restlichen sollte sich selbst erschließen, bzw. können in der AutoCAD Hilfe nachgelesen werden.

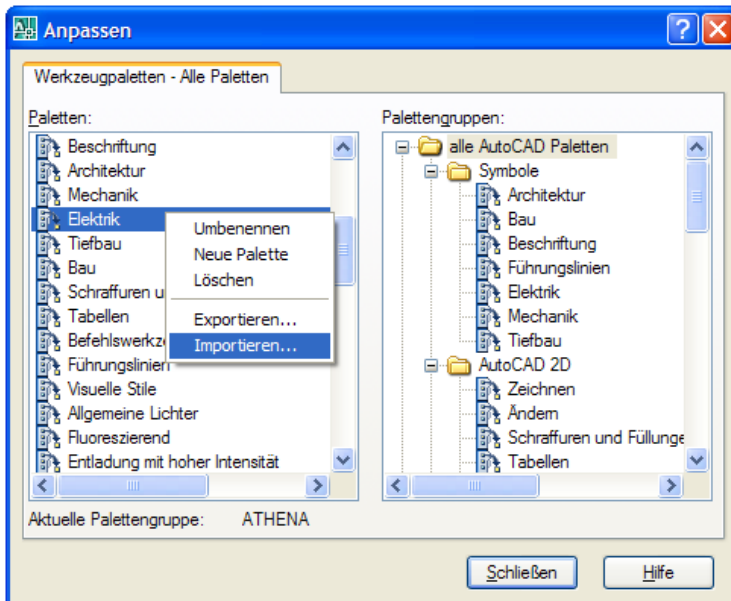
- **Fixieren zulassen:** Haken Sie diese Option an, so rastet die Palette am Bildschirmrand ein, wenn Sie sie dorthin verschieben.
-> Zusatzoption Anker rechts / Anker links (geht nur wenn „Fixieren zulassen“ angehakt ist)
- **Automatisch ausblenden:** Ist diese Option angehakt, so faltet sich die Palette bis auf die Titelzeile zusammen wenn Sie mit dem Fadenkreuz nicht auf der Palette stehen. Wenn Sie mit dem Fadenkreuz auf die Titelzeile fahren, klappt die Palette auf und Sie können die Werkzeuge anklicken.
- **Transparenz:** Wenn Sie darauf klicken können Sie den Grad der Transparenz der Palette einstellen. Üblicherweise sind die Paletten deckend, mit dieser Option werden Sie teildurchsichtig, so dass Sie die Zeichnung durch die Palette sehen können.
- **Befehle anpassen:** Öffnet das CUI. Hier können Sie AutoCAD- und ATHENA Befehle auswählen und auf eine Palette legen und neue Paletten erstellen.
- **Paletten anpassen:** Öffnet die Dialogbox Paletten anpassen. Dort werden im linken Fenster alle Paletten, im rechten Fenster alle Palettengruppen gelistet. Sie können damit Paletten importieren und exportieren. Weiter können Sie Palettengruppen anlegen und darin Paletten zusammenstellen und diese aktivieren bzw. abschalten.



2.1) Importieren der ATHENA Werkzeugpaletten

Um die ATHENA Werkzeugpaletten zu laden müssen Sie wie o.a. zunächst die AutoCAD Werkzeugpaletten einschalten. Anschließend rechtsklicken Sie die Titelleiste und wählen dort „**Paletten anpassen**“. Alternativ können Sie **Paletten anpassen** auch über das Pulldownmenü *Extras -> Anpassen -> Werkzeugpaletten* aufrufen.

Es erscheint folgende Dialogbox, in der alle Paletten und Palettengruppen gelistet werden:



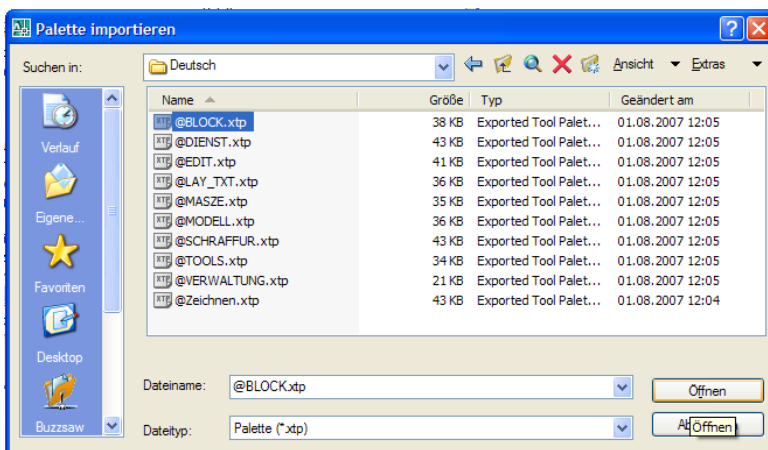
Dialogbox Werkzeugpaletten anpassen

In der linken Spalte sind alle Paletten gelistet, in der rechten Spalte die Palettengruppen. Um die ATHENA Werkzeugpaletten zu importieren rechtsklicken Sie bitte in die linke Spalte „Paletten“. Dort erscheint dann ein Optionsfenster wo Sie „Importieren“ auswählen können.

Browsen Sie dort zu dem Ordner wo die Paletten abgespeichert sind die Sie importieren möchten. Unsere Beispielpaletten sind i.d.R. abgespeichert in

<C:\Programme\CAD-PLAN\2010\ATHENA\Sample\Toolpalettes\Deutsch\>.

Wählen Sie dort die gewünschte Palette aus und klicken Sie anschließend auf öffnen.

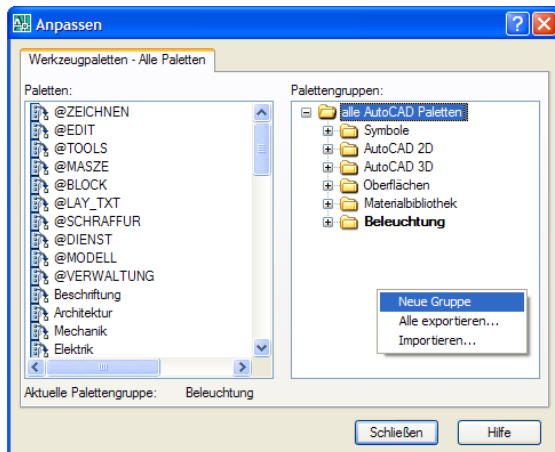




Leider können Sie nur jeweils eine Palette wählen. Um mehrere Paletten zu importieren müssen Sie diesen Vorgang entsprechend oft wiederholen.

⇒ **Ein schnellerer Weg um mehrere Paletten auf einmal zu importieren ist der Import über „drag & drop“. Siehe Flash Film auf der letzten Seite**

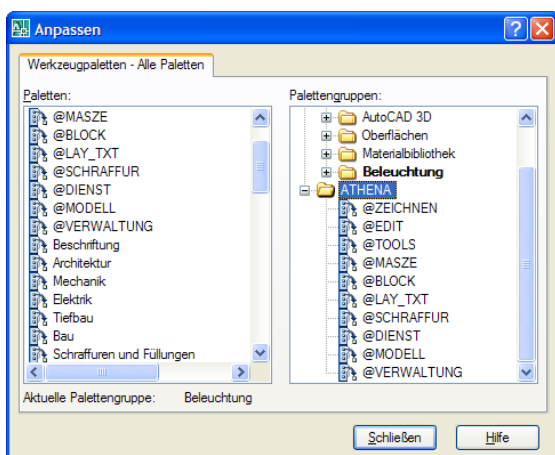
Wenn Sie alle ATHENA Paletten importiert haben sollte die Dialogbox etwa so aussehen:



Auf der linken Seite sehen Sie zusätzlich zu den AutoCAD Paletten die importierten ATHENA Paletten. Durch das vorangestellte „@“ bei der Palettenbezeichnung können Sie leicht erkennen welches die ATHENA Paletten sind.

Auf der rechten Seite stehen die Palettengruppen. Wenn Sie dort rechtsklicken können Sie eine neue Gruppe anlegen. Importieren und exportieren von Palettengruppen bringt wenig, weil nur der Name übertragen wird, nicht der Inhalt einer Gruppe.

Mit „Neue Gruppe“ können Sie beispielsweise eine Gruppe „ATHENA“ anlegen und die ATHENA Paletten dort ablegen indem Sie links auf die Palette klicken und sie mit gedrückter Maustaste ins rechte Fenster unter „ATHENA“ ziehen:



Sie können beliebig viele Gruppen anlegen und auch Untergruppen erstellen. Dabei können Sie auch AutoCAD- und ATHENA Paletten gemischt in einer Gruppe zusammenfassen.



Die Reihenfolge der Listung der Paletten in der Gruppe bestimmt auch die Anzeigereihenfolge auf dem Bildschirm. Um die Reihenfolge zu ändern müssen Sie auf den Palettennamen klicken und ihn mit gedrückter Maustaste verschieben.

Die Palettengruppen und Untergruppen haben die Funktion, eine Auswahl der Paletten am Bildschirm anzuzeigen.

Wenn Sie „ATHENA“ rechtsklicken und „Als Aktuell setzen“ auswählen werden nur die Paletten die in der Gruppe ATHENA und allen Untergruppen enthalten sind am Bildschirm angezeigt.

Bitte beachten: Wenn Sie eine Palettengruppe wieder löschen wollen geht das nur wenn sie nicht gerade als aktuell gesetzt ist.

Sie können die Paletten frei schwebend auf dem Bildschirm haben, sie am Rand fest einrasten oder mit der Option „Anker rechts / links“ am rechten oder linken Bildschirmrand so verankern dass sich die Paletten automatisch ausblenden und nur beim drüberfahren mit der Maus aufklappen.

Frei schwebende Paletten können beliebig auf dem Bildschirm platziert werden. Über Griffe an den Seiten und Ecken kann man die Breite und die Höhe nach belieben strecken. Ist die Option „Automatisch ausblenden“ gesetzt, so blendet sich die Palette aus wenn nicht mit dem Fadenkreuz darüber ist und klappt sich wieder auf sobald man mit der Maus drüber fährt. Ist die Option „Fixieren zulassen“ nicht aktiviert, so kann man die Paletten auch an den Rand schieben, ohne dass sie dort einrasten. => **nicht sehr empfehlenswert, man schiebt den ganzen Tag Paletten auf die Seite weil die Zeichnung verdeckt ist.**

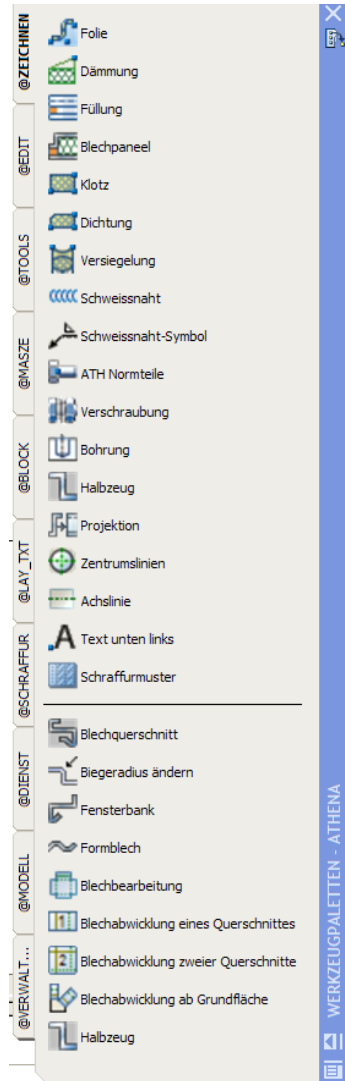
Fest verankerte Paletten rasten am rechten oder linken Bildschirmrand ein und bleiben immer aufgeklappt. Man sieht die Palette ständig und prägt sich die Position der Befehle leicht ein.

=> empfohlen für Widescreen Monitore, ideal ist ein 24“, 26“ oder 27“ Widescreen. 30“ sind auch schön, aber vom Preis- / Leistungsverhältnis wenig sinnvoll.

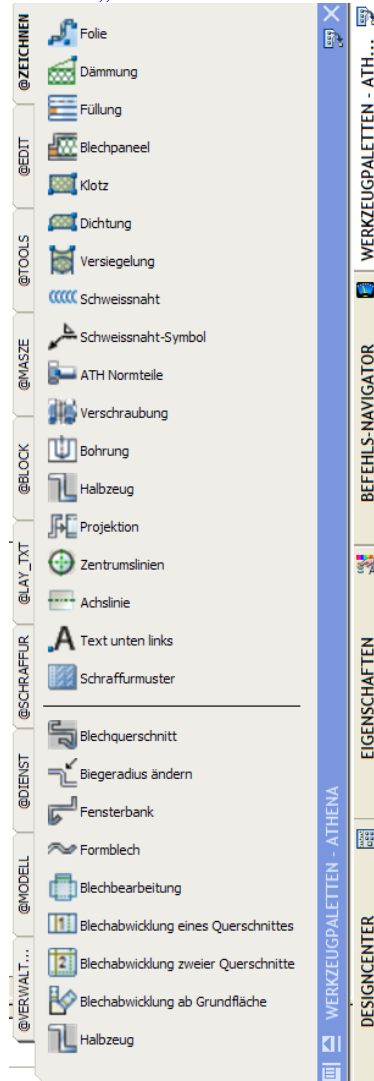
Anker rechts / links ist eine Mischung aus den o.a. beiden Formen: Die Paletten rasten am rechten und / oder linken Bildschirmrand ein und blenden sich aus. Fährt man mit der Maus darüber, klappen sie auf.



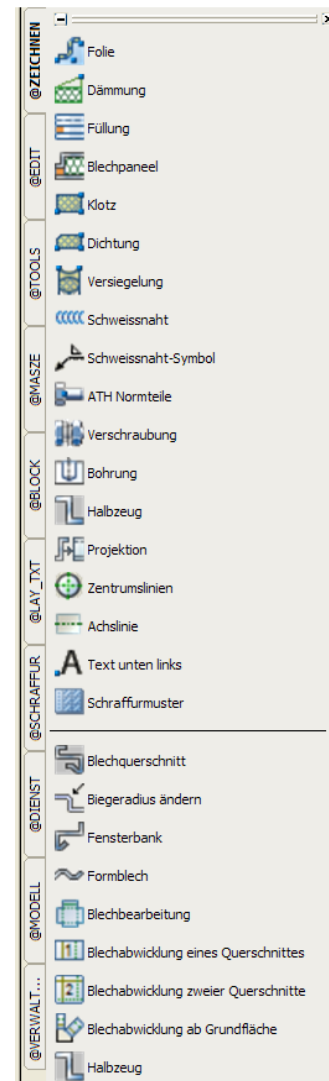
Palette frei schwebend



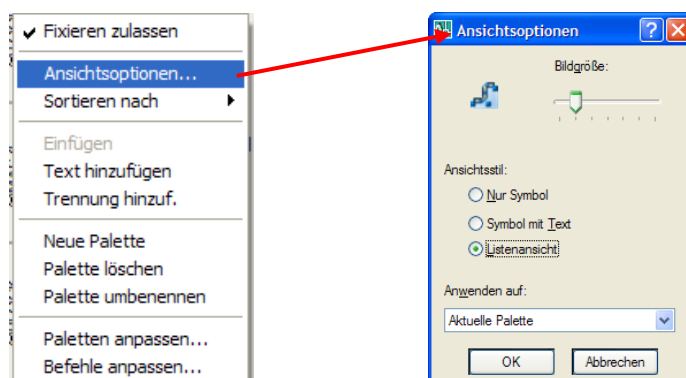
Palette „Anker rechts“



Palette fest verankert



Sind bei Ihnen die Icons zu groß oder zu klein dargestellt, können Sie das wie folgt ändern: Rechtsklicken Sie eine Palette auf dem Bildschirm. Dort erscheint dann eine Optionsbox in der Sie „Ansichtsoptionen“ anklicken können. In den Ansichtsoptionen können Sie die Bildgröße der Icons mit einem Schieberegler verändern, auswählen ob die Befehle nur als Icon, Icon mit Text oder als Listenansicht dargestellt werden. Ihre Änderungen können Sie nur auf die aktuelle Palette oder auf alle Paletten anwenden.





Mehrere Paletten auf einmal importieren

Über die Import Funktion können Sie nur jeweils eine Palette importieren. Wollen Sie mehrere Paletten auf einmal importieren, ziehen Sie sie einfach per drag & drop aus dem Windows Explorer auf das AutoCAD Fenster, daraufhin werden die gewählten Paletten importiert und zur aktuellen Palettengruppe hinzugefügt:

